

Domofon jednorodzinny

BRA-1D MOD



Domofon jednorodzinny BRA-1D MOD z czytnikiem kluczy elektronicznych Dallas przeznaczony jest dla budownictwa jednorodzinnego – domy jednorodzinne, przedszkola, pensjonaty.

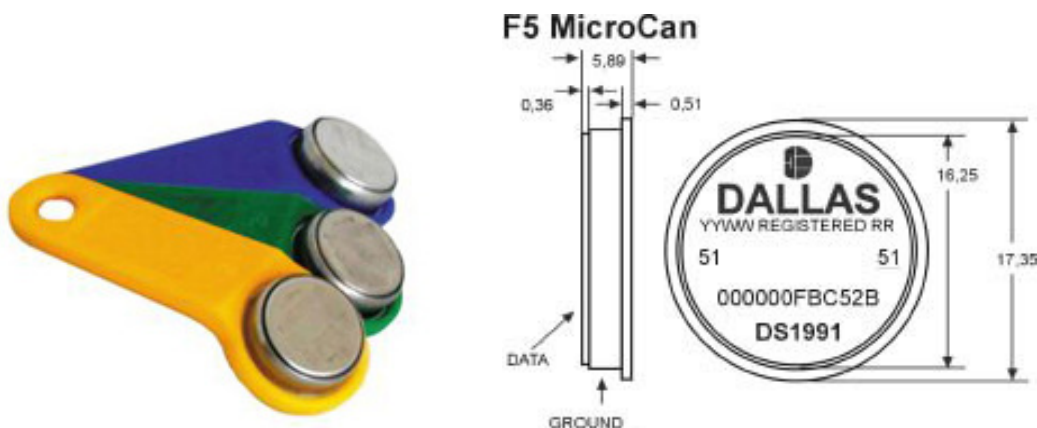
Współpracuje z dowolnymi unifonami analogowymi pracującymi w systemie 3+1 (masa, słuchawka, mikrofon, wywołania) oraz 4+1 (masa, słuchawka, mikrofon, zamek, wywołania).

Domofon umożliwia wywołanie unifonu, prowadzenie rozmowy, otwieranie drzwi – od zewnątrz przez przyłożenie klucza do czytnika, oraz od wewnątrz, przez wciśnięcie specjalnego przycisku wyjścia.

Domofon wyposażony jest w:

- Czytnik kluczy elektronicznych z unikatowym hasłem (maksymalnie 84 + 1 MASTER),
- Płytę czołową i ramkę maskującą wykonane z anodowanej blachy aluminiowej grubości 2mm,
- Oświetlenie płyty czołowej,
- Podświetlany szyld na nazwisko / nazwę firmy,
- Podświetlany przycisk wywoławczy.

1. Opis czytnika i kluczy elektronicznych.



Każdy lokator otrzymuje swój klucz elektroniczny (maksymalnie 84 klucze). Przyłożenie go do czytnika powoduje otwarcie drzwi. Jeden z kluczy przydzielonych lokatorom to tak zwany **MASTER** – oprócz zwykłego otwierania drzwi pozwala on na wprowadzenie do pamięci dodatkowego, **ZWYKŁEGO** klucza otwierającego.

- Klucz MASTER to klucz, który wczytujemy (programujemy) jako pierwszy.
- MASTER przyłożony na chwilę (ok. 0.5 s) otwiera drzwi.
- MASTER przyłożony i trzymany przez 5 s pozwala na wczytanie (zaprogramowanie) nowego klucza elektronicznego.

2. Dzwonienie do mieszkania

Aby zadzwonić do mieszkania należy wcisnąć przycisk z dzwonkiem. Domofon dzwoni tak długo, jak długo trzymamy wciśnięty przycisk.

3. Otwieranie drzwi przy pomocy ZWYKŁEGO klucza.

Aby otworzyć drzwi wystarczy przyłożyć klucz (pastylkę) do czytnika. Czytnik zmieni swój kolor na zielony. Drzwi są otwarte.

Jeśli drzwi się nie otworzyły, oznacza to, że klucz nie jest zapamiętany i należy najpierw zapisać go w pamięci kasy (punkt 8).




4. Otwieranie drzwi przy pomocy klucza MASTER.

Jeśli klucz jest zapisany w pamięci - przyłóż go do czytnika na czas krótszy niż 5 sekund. Czytnik zmieni swój kolor na zielony. Jeśli klucz MASTER zostanie przyłożony do czytnika na czas 5 sekund, domofon ustawi się w tryb programowania kluczy. Jeśli klucz master nie jest jeszcze zapisany w pamięci domofonu – wróć do punktu 7.

5. Co oznaczają dźwięki?

DŹWIĘK	OPIS	ZNACZENIE DŹWIĘKU
BIP BIP	podwójny jednotonowy	Sygnalizuje otwarcie drzwi.
BIP BOP	podwójny dwutonowy	Sygnalizuje zapisanie nowego hasła.
BUUUU	Długi, niski jednotonowy	Sygnalizuje wystąpienie błędu.

6. Co oznaczają kolory podświetlenia czytnika?

KOLOR CZYTNIKA	ZNACZENIE KOLORU PODŚWIETLENIA CZYTNIKA
	Urządzenie jest w trybie zwykłej pracy. Drzwi zamknięte.
	Tryb wprowadzania nowego klucza do pamięci. Urządzenie oczekuje na przyłożenie nowego klucza.
	Drzwi otwarte.

7. Programowanie klucza MASTER

1. Ściągnąć metalową płytę czołową kasety domofonowej
2. Odszukać na płycie elektroniki mały przycisk resetu (patrz pkt. 9) i wcisnąć go na 2 sekundy (urządzenie musi być w tym czasie podłączone do prądu)
3. Kolor czytnika zmieni się na pomarańczowy – domofon jest w trybie programowania
4. Przyłożyć klucz, który ma być MASTEREM
5. Domofon jest nadal w trybie programowania, przyłożenie kolejnego klucza spowoduje zapisanie go jako klucza ZWYKŁEGO
6. Aby wyjść z trybu programowania należy odczekać 20 sekund

Uwaga! Wciśnięcie przycisku powoduje usunięcie z pamięci wszystkich kluczy.

8. Programowanie klucza ZWYKŁEGO

Jeśli nie ma jeszcze zaprogramowanego klucza master, należy zaprogramować go najpierw (czytaj pkt. 7). Jeżeli klucz master został już zaprogramowany należy kolejno:

1. Przyłożyć klucz master do czytnika domofonu na czas 5 sekund
2. Kolor czytnika zmieni się na pomarańczowy, domofon wejdzie w tryb programowania
3. Teraz można przyłożyć nowy klucz do czytnika domofonu
4. Nowy klucz zwykły został zapisany
5. Domofon nadal znajduje się w trybie programowania, można wpisywać kolejne klucze

Uwaga!!! Jeśli mimo przyłożenia nowego klucza nic się nie dzieje to znaczy, że ten klucz **jest już zapisany** w pamięci i należy przyłożyć inny.

Uwaga!!! Urządzenie pozwala na zapisanie w pamięci 84 zwykłe klucze + 1 programujący MASTER. Jeśli ta liczba zostanie przekroczona usłyszysz dźwięk BUUUU, nowa pastylka **NIE** zostanie zapamiętana.

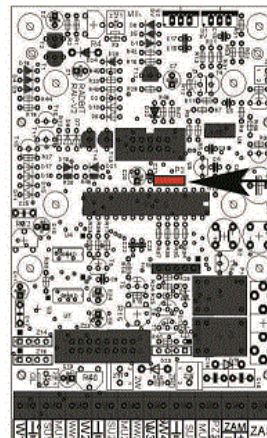
9. Reset wszystkich kluczy

Jeśli domofon nie ma jeszcze zaprogramowanego żadnego klucza lub klucz master został zgubiony należy:

1. ściągnąć metalową płytę czołową domofonu
2. przy włączonym do zasilania domofonie nacisnąć przycisk jak na rysunku na czas ok. 2s

Teraz wszystkie klucze są usunięte z pamięci.



3. Kolor czytnika zmieni się na pomarańczowy, domofon jest w trybie programowania.
4. Przyłożenie klucza do czytnika spowoduje zapisanie go w pamięci jako klucza Master
5. Urządzenie nadal jest w trybie programowania, można zapisywać kolejne klucze, które będą kluczami zwykłymi.
6. Aby wyjść z trybu programowania domofonu, należy odczekać 20 sekund.



Wciśnij

10. Najczęściej zadawane pytania

OBJAW	PRZYCZYNA	ROZWIĄZANIE
Przykładam nowy klucz do czytnika, a on go nie zapamiętuje. Nic się nie dzieje.	Ten klucz jest już zapisany w pamięci.	Przyłóż inny klucz, który nie jest jeszcze zapisany do pamięci.
Kaseta buczy.	Słaby nieoryginalny zasilacz lub zwarcie w kasecie.	Wymień zasilacz sprawdź czy przewody nie są uszkodzone.
Kaseta otwarta działa poprawnie, a po zamknięciu płyty czołowej przestaj porwnie działać.	W kasecie jest zwarcie. Przewody są uszkodzone. Radiator jest zagięty i zwarty do zasilania.	Usuń zwarcia, dokładnie poukładaj przewody w kasecie.

<p>Firma PPH Elektronik-Radbit deklaruje, że niniejsze urządzenie spełnia wytyczne normy kompatybilności elektromagnetycznej EMC (89/336/EEC)</p>	
<p>Niniejszy produkt jest urządzeniem elektronicznym, więc zgodnie z Europejską Dyrektywą 2002/96/EC o Zużytych Elektrycznych i Elektronicznych Urządzeniach (WEEE), po zakończeniu eksploatacji musi zostać przekazany do specjalnej jednostki, zajmującej się zbiórką odpadów elektronicznych, lub do producenta.</p>	

11. Instrukcja montażu bramofonu BRA-1D MOD

11.1 Opis złącz na płytce elektroniki

- Z4** – (16 PIN) gniazdo wyświetlacza
- Z3** – (NIEBIESKIE) gniazdo głośnika
- Z10** – (CZERWONE) gniazdo mikrofonu
- Z13** – (BIAŁE) gniazdo oświetlenia płyty czołowej
- Z2** – (4 PIN) gniazdo przyłączeniowe zespołu przycisków i oświetlenia LED modułu przyciskowego **MP**
- Z5** – (4 PIN) gniazdo przyłączeniowe zespołu przycisku i oświetlenia modułu przyciskowego **MPM (lewy)**
- Z6** – (4 PIN) gniazdo przyłączeniowe zespołu przycisku i oświetlenia modułu przyciskowego **MPM (prawy)**

11.2 Opis potencjometrów regulacyjnych

- R24** – regulacja czułości mikrofonu kasety
- R18** – regulacja kontrastu wyświetlacza LCD
- R8** – regulacja wzmocnienia wzmacniacza kasety
- R7** – regulacja głośności dźwięków potwierdzeń
- P2** – przycisk reset

11.3 Opis złącz śrubowych kasety

Z16-1	- W1	- Wywołanie unifonu 1
Z16-2	-	- Masa unifonu 1
Z1-1	- SU1	- Słuchawka unifonu 1
Z1-2	- MU1	- Mikrofon
Z8-1	- WW1	- wywołanie wewnętrzne unifonu 1 (zestyk wywołania interkomowego)
Z8-2	- W2	- wywołanie unifonu 2
Z19-1	-	- masa unifonu 2
Z19-2	- SU2	- słuchawka unifonu 2
Z20-1	- MU2	- mikrofon unifonu 2
Z20-2	- WW2	- wywołanie wewnętrzne unifonu 2 (zestyk wywołania interkomowego)
Z12-1	- W3	- wywołanie unifonu 3
Z12-2	- W4	- wywołanie unifonu 4
Z17-1	-	- masa unifonów 3 i 4
Z17-2	- SU	- słuchawka unifonów 3 i 4
Z18-1	- MU	- mikrofon unifonów 3 i 4
Z18-2	- PZ(4+1)	- zwalnianie elektrozaczepu ze wszystkich unifonów w systemie (4+1)
Z9-1	- ZAM	- elektrozaczep (minus)
Z9-2	- ZAM	- elektrozaczep (plus)
Z7	- ZAS	- zasilanie (12V AC)

Jeśli do złącza Z15 podłączony zostanie dowolny przycisk zwierny, to wciśnięcie tego przycisku będzie powodowało zwolnienie elektrozaczepu na czas ok. 5 sekund. Złącze to można więc wykorzystać do otwierania drzwi przy wychodzeniu z posesji lub klatki schodowej.

12. Opis kasety i instrukcja montażu

Uwaga:

Aby uzyskać dostęp do zacisków śrubowych i innych elementów regulacyjnych należy:

1. zdjąć płytę czołową (**rys. 1 i rys. 2**)
2. zdjąć moduł przycisków MP, przesuwając go w kierunku „do góry kasety”, a następnie, gdy zeskoczy z zaczepu można go wyjąć (**rys. 3 i rys. 4**)

3. do montażu można również wyjąć głośnik, który wciśnięty jest w boczne półpierścienie (**rys. 5 i rys. 6**)

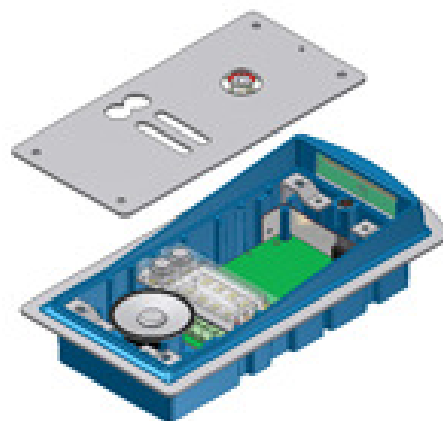
4. uzyskujemy dostęp do zacisków śrubowych i elementów regulacyjnych (**rys. 7**)

Po podłączeniu przewodów montaż przeprowadzamy w odwrotnej kolejności.

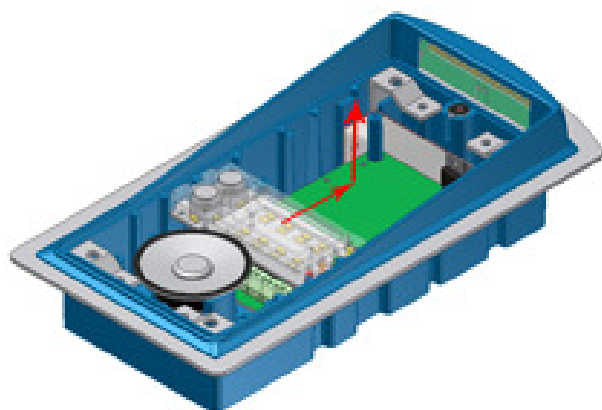
Rys. 1



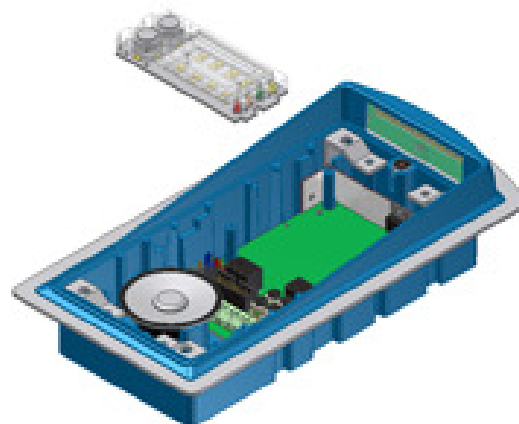
Rys. 2



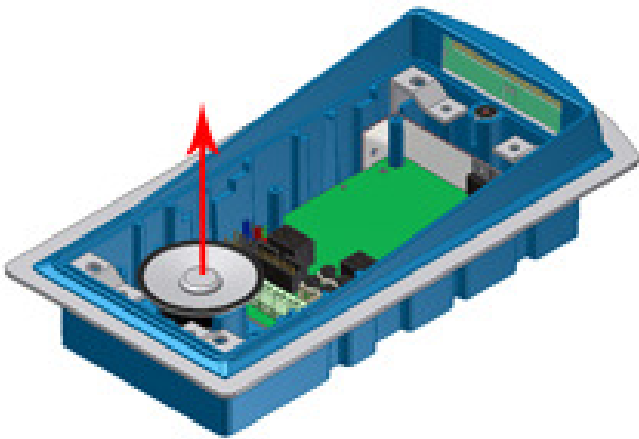
Rys. 3



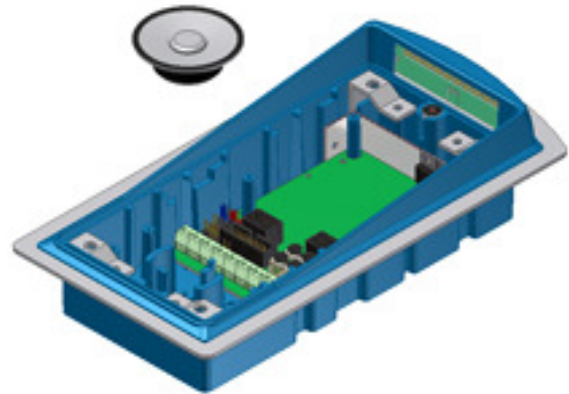
Rys. 4



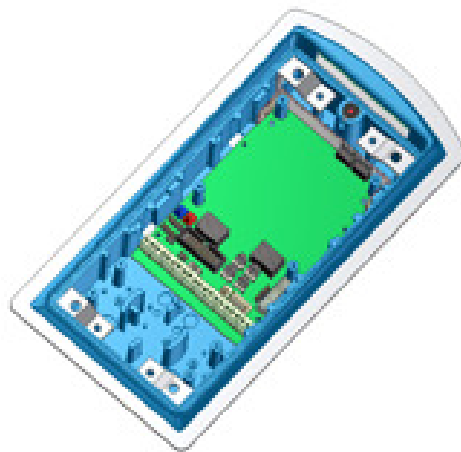
Rys. 5



Rys. 6



Rys. 7



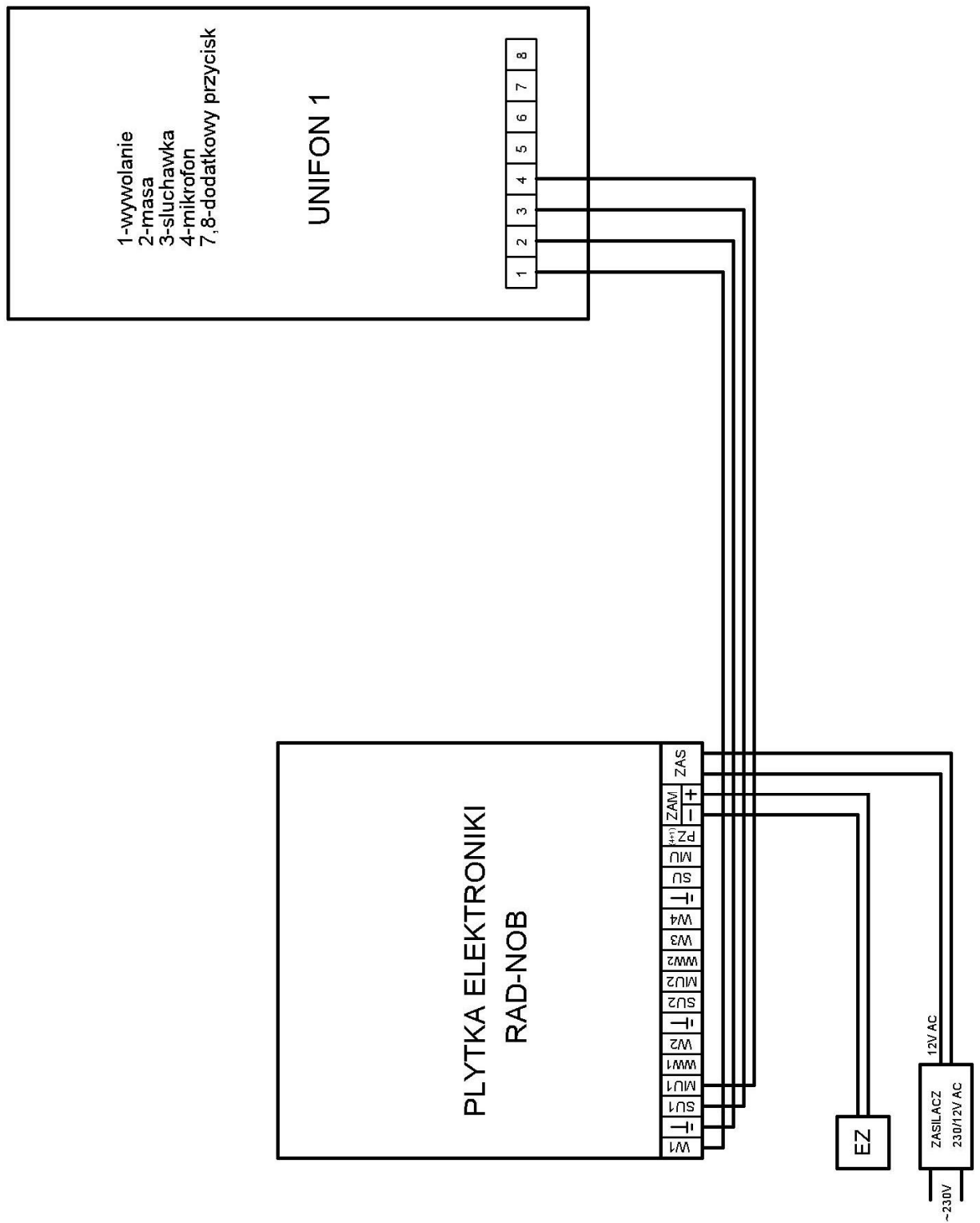
Moduł przycisków MP – umieszczanie nazwiska

Moduł przycisków posiada podświetlane sztyldziki, w których można umieścić np.: nazwiska abonentów. Aby umieścić karteczkę z nazwiskami należy wysunąć moduł przycisku z kasety domofonowej przesuwając go w kierunku „do góry” kasety. Gdy zeskończy z zaczepu można go wyjąć i wsunąć karteczkę pod aluminiową część modułu. Nie ma potrzeby rozkręcania modułu.

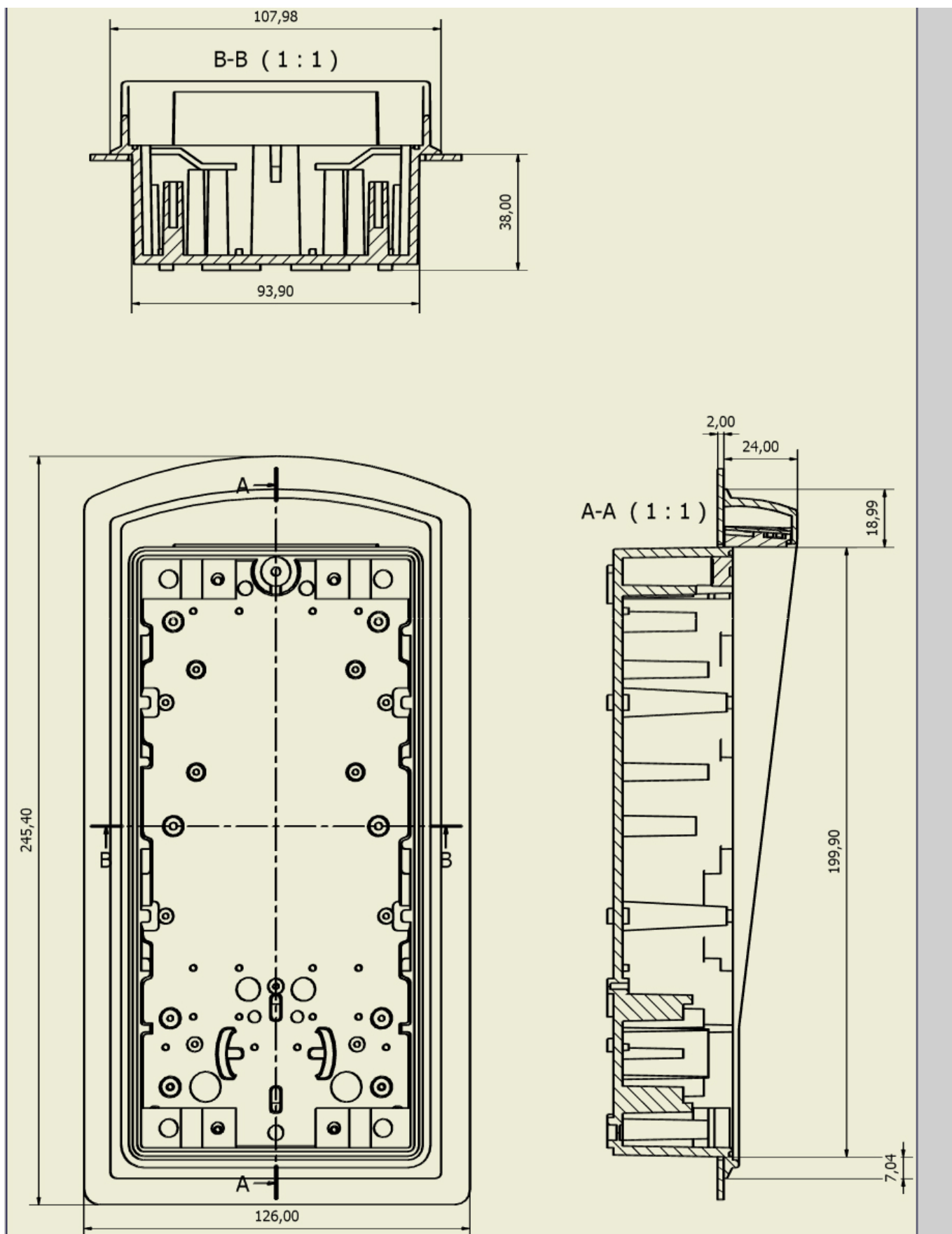
Optymalny wymiar karteczki to 3,5 cm (szer.) x 2,4 cm (wys.)

13. Schemat podłączenia domofonu i unifonu

SCHEMAT PODŁĄCZENIA UNIFONU



14. Wymiary kasety domofonowej



Spis treści

1. OPIS CZYTNIKA I KLUCZY ELEKTRONICZNYCH	2
2. DZWONIENIE DO MIESZKANIA	2
3. OTWIERANIE DRZWI PRZY POMOCY ZWYKŁEGO KLUCZA	2
4. OTWIERANIE DRZWI PRZY POMOCY KLUCZA MASTER	3
5. CO OZNACZAJĄ DŹWIĘKI?	3
6. CO OZNACZAJĄ KOLORY PODŚWIETLENIA CZYTNIKA?	3
7. PROGRAMOWANIE KLUCZA MASTER	4
8. PROGRAMOWANIE KLUCZA ZWYKŁEGO	4
9. RESET WSZYSTKICH KLUCZY	5
10. NAJCZĘŚCIEJ ZADAWANE PYTANIA	5
11. INSTRUKCJA MONTAŻU BRAMOFONU BRA-1D MOD	6
12. OPIS KASETY I INSTRUKCJA MONTAŻU	7
13. SCHEMAT PODŁĄCZENIA DOMOFONU I UNIFONU	10
14. WYMIARY KASETY DOMOFONOWEJ	11

