

Bramofony

BM GD36 MINI-1/2/3/4 P



1. Opis urządzenia

Domofon przeznaczony jest dla budownictwa jednorodzinnego. Domofon został w całości zaprojektowany i skonstruowany w Polsce.

Współpracuje z dowolnymi unifonami analogowymi pracującymi w systemie 3+1 (masa, słuchawka, mikrofon, wywołania) oraz ze standardowym elektrozaczepem 12V DC.

Domofon umożliwia wywołanie unifonu, prowadzenie rozmowy od wewnątrz - przez wciśnięcie specjalnego przycisku wyjścia, lub przez wciśnięcie przycisku "zamek" w unifonie.

Domofon wyposażony jest w:

- Obudowę wykonaną z aluminium o ściance grubości 3 mm, poddanego procesowi anodowania,
- Płytę czołową wykonaną z anodowanej blachy aluminiowej grubości 2mm,
- Diodową sygnalizację stanu elektrozaczepu,
- Podświetlane szyldziki na nazwiska
- Podświetlane przyciski wywoławcze, oznaczone symbolem dzwonka.

- Akustyczną sygnalizację potwierdzającą wciśnięcie dowolnego przycisku wywołania (potwierdzenia)
- Regulację jasności podświetlenia sztyldzików
- Regulację jasności podświetlenia przycisków wywoławczych

Obudowa domofonu oraz korpus przycisków i korpus dolny zostały wyposażone w specjalne rowki i wypusty, uniemożliwiające dostanie się wody do wnętrza kasety. W obudowie wszystkie niezbędne otwory do jej mocowania oraz do wprowadzenia kabla są wykonane na etapie produkcji. **W związku z tym nie należy w niej wiercić żadnych dodatkowych otworów.**



Wymiary kaset	
NATYNKOWA	143,8x 89,0 x 21.5 mm (bez uwzględniania daszka)
(wys. x szer. x grubość)	143,8 x 89,0 x 30,0 mm (z uwzględnieniem daszka)

2. Przed montażem

Przed montażem zalecamy podłączenie i skonfigurowanie urządzenia w warunkach warsztatowych!

UWAGI:

- Przed podłączeniem i użytkowaniem urządzenia prosimy o zapoznanie się z niniejszą instrukcją obsługi. W razie jakichkolwiek wątpliwości dotyczących montażu / programowania kasety prosimy o skontaktowanie się z producentem (tel. 48-363-85-35 lub 533-577-355).
- Samodzielny montaż i uruchomienie urządzenia jest możliwe pod warunkiem posiadania przez montażystę podstawowej wiedzy z zakresu elektrotechniki i używania odpowiednich narzędzi. Niemniej zalecane jest dokonywanie montażu urządzenia przez osoby z odpowiednimi uprawnieniami.
- Producent nie odpowiada za uszkodzenia mogące wynikać z nieprawidłowego montażu czy eksploatacji urządzenia, oraz z dokonywania samodzielnych napraw i modyfikacji.
- Podłączenie domofonu do źródeł zasilania innych niż zalecane przez producenta jest zabronione
- Kasety domofonowej nie należy uszczelniać w miejscach innych niż wskazane w niniejszej instrukcji.
- Do zasilania kasety należy stosować zasilacze stabilizowane 230/12V 10W DC
- Zalecane jest stosowanie elektrozaczepów bez pamięci, na napięcie 12V AC/DC i poborze prądu nie przekraczającym 1A.
- Instalacja elektryczna powinna być wykonana przez osobę posiadającą odpowiednie uprawnienia. Przy projektowaniu instalacji należy dobrać odpowiedni przekrój przewodu w zależności od odległości między elementami systemu domofonowego.
- Kasetę jest wstępnie wyregulowana, nie należy bez potrzeby zmieniać jej ustawień

3. Dzwonienie do mieszkania

Aby zadzwonić do lokalu należy przycisnąć przycisk dzwonka znajdujący się nad szyldzikiem z nazwiskiem lub numerem lokalu. Dzwonienie trwa tak długo, jak długo jest wciskany przycisk dzwonka.

4. Złącza i potencjometry bramofonu GD36 MINI-1P-2P-3P-4P

ELEMENTY REGULACYJNE:

R3 – potencjometr regulacji czułości mikrofonu kasety

R5 – potencjometr regulacji wzmocnienia wzmacniacza kasety (głośność kasety)

R20 - potencjometr regulujący jasność podświetlenia szyldzików

R21 - potencjometr regulujący jasność podświetlenia przycisków wywoławczych.

Po zamontowaniu kasety i unifonów, jeżeli zajdzie taka potrzeba należy wyregulować głośność rozmowy na dole (słyszalność w kasecie i ewentualnie słyszalność w unifonie). Należy pamiętać, że zbyt głośne ustawienia mogą powodować sprzężenia, objawiające się piskami w kasecie i unifonach.

5. Montaż

5.1. Odkręcić cztery wkręty M3, mocujące płytę czołową

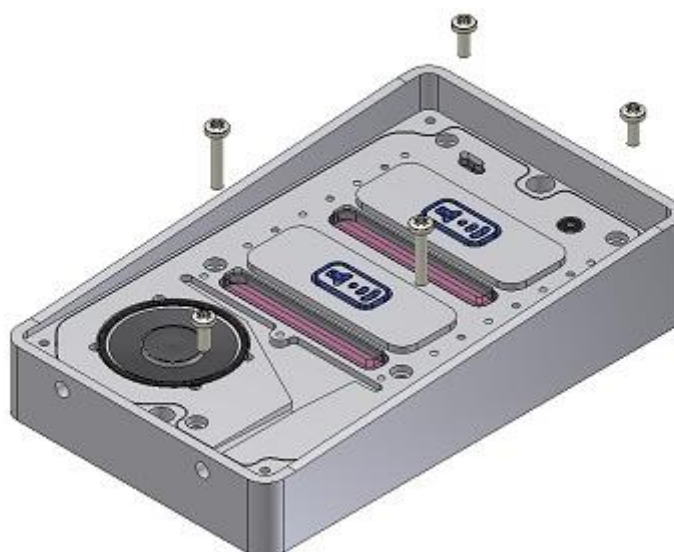


5.2. Zdjąć płytę czołową

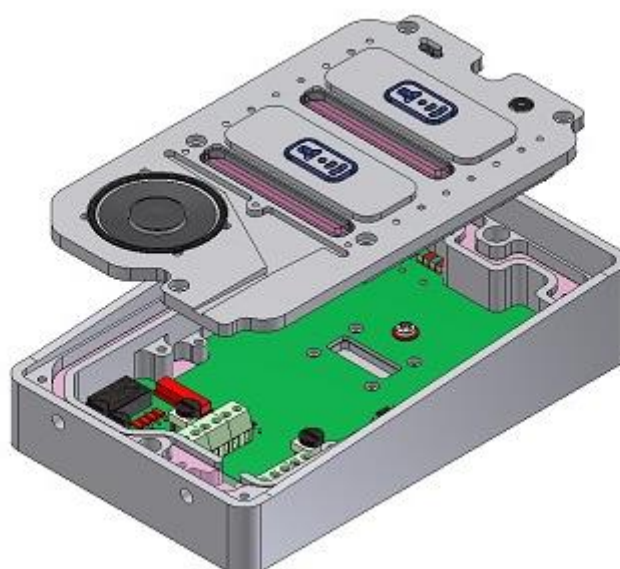




5.3. Odkręcić pięć wkrętów M3 mocujące korpus przycisków w obudowie

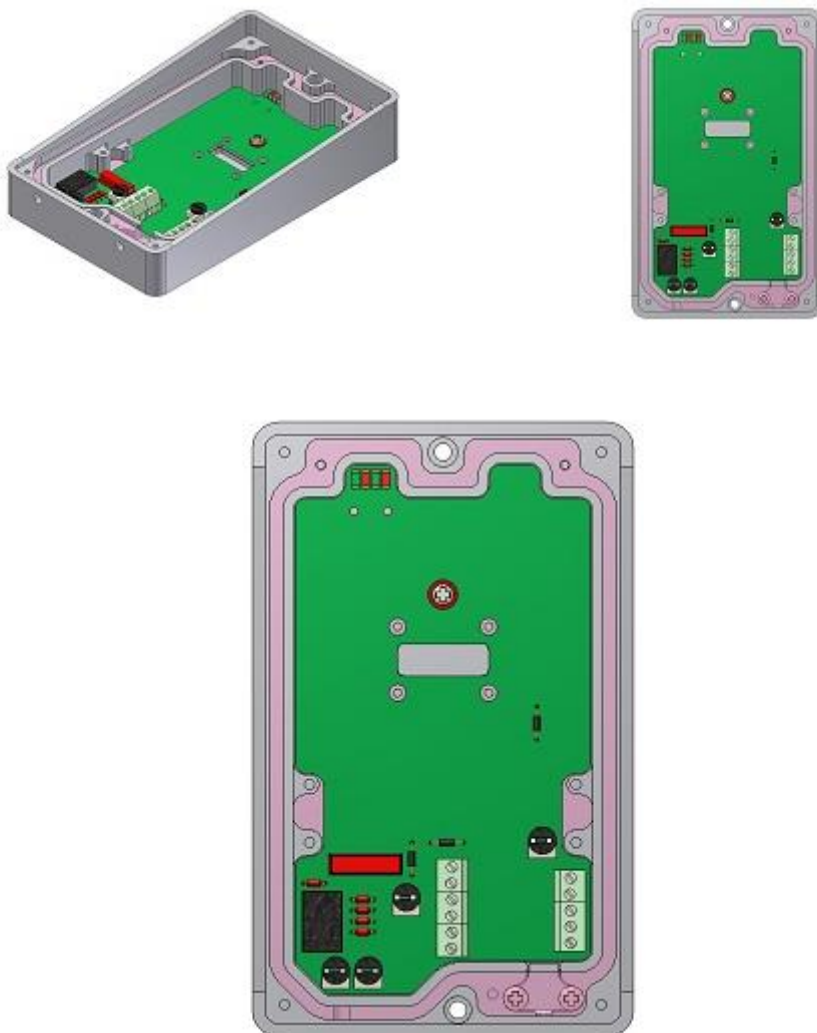


5.4. Wyjąć z obudowy korpus przycisków wraz z głośnikiem zamocowanym w korpusie. Należy zwrócić uwagę, żeby przy wyjmowaniu nie urwać przewodów łączących głośnik z płytką główną elektroniki.

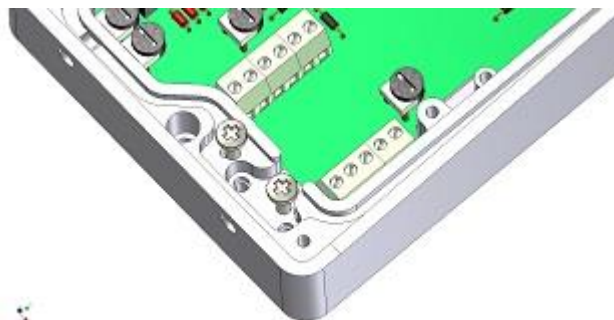


4.5. Po podniesieniu korpusu uzyskujemy dostęp do zacisków śrubowych, do których podłączać będziemy przewody, oraz do wszystkich elementów regulacyjnych. Z lewej strony widoczne jest złącze (czerwony kolor), do którego dopięty jest wielożyłowy przewód taśmowy łączący elektronikę przycisków z płytką główną domofonu.

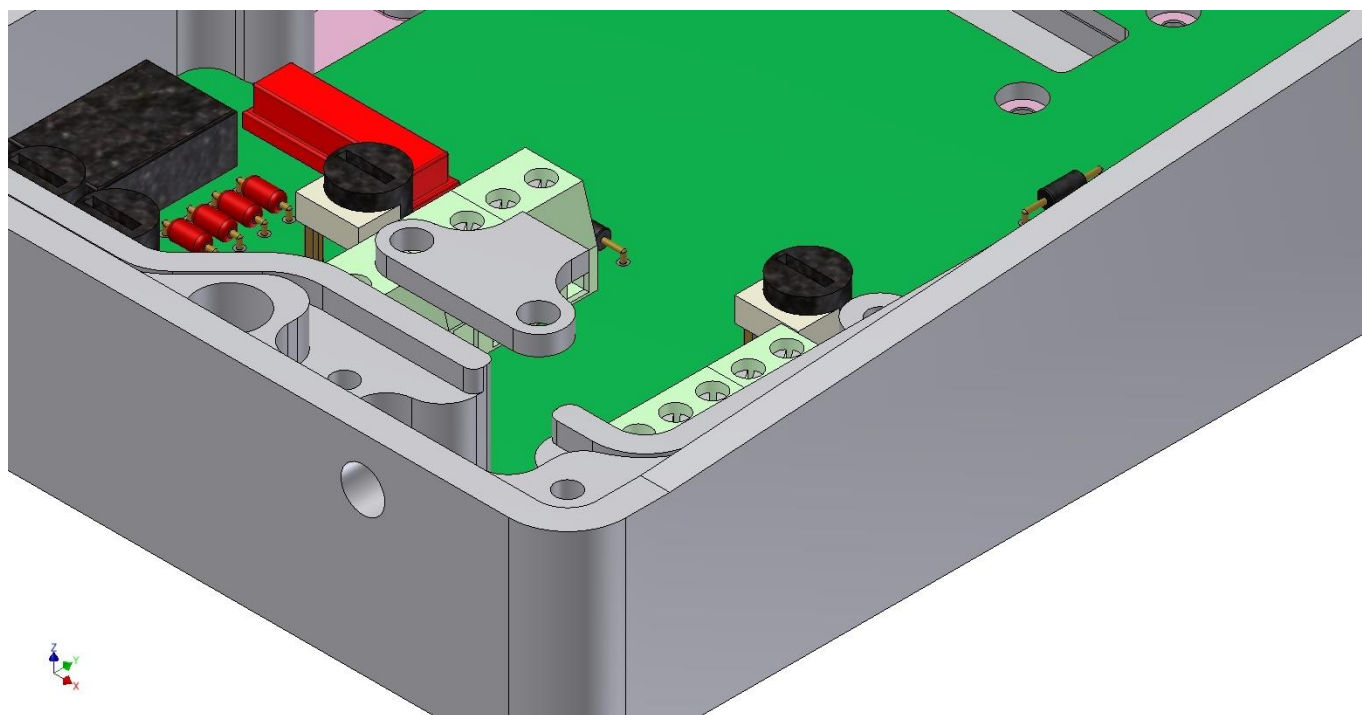
Uwaga: modułu korpusu przycisków nie należy rozkręcać. Wszystkie elementy regulacyjne są dostępne bez rozkręcania modułu korpusu.

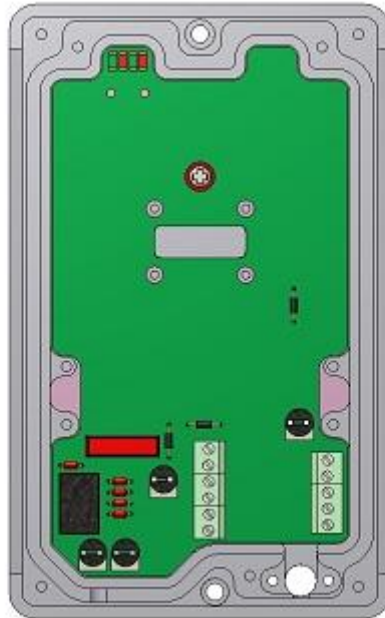


4.6. W celu uzyskania dostępu do otworu, przez który wprowadzone zostaną przewody do kasety, należy odchylić uszczelkę główną kasety (widoczna na wizualizacji w kolorze różowym), a następnie odkręcić dwa wkręty M3 mocujące docisk kabla. Należy zwrócić uwagę, żeby nie uszkodzić uszczelki.

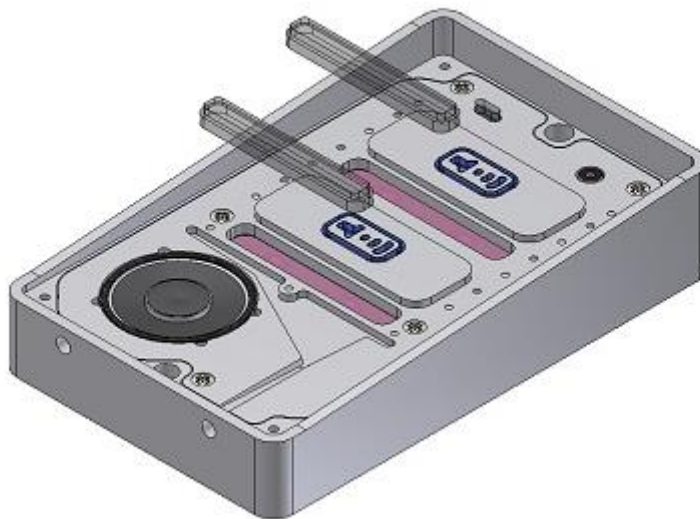


6. Po podniesieniu docisku kabla, widzimy otwór, przez który wprowadzamy kabel do kasety. Po wprowadzeniu kabla zabezpieczamy go przed przypadkowym wyrwaniem dokręcając ponownie docisk kabla dwoma wkrętami. Wskazane jest zabezpieczenia kabla przed uszkodzeniem dociskiem za pomocą taśmy izolacyjnej. Wprowadzony kabel powinien być ułożony w specjalnym rowku wprowadzającym w kierunku do góry kasety. Przepust można zasilikonować. Zabezpiecza to przed dostaniem się wody spływającej po kablu do kasety.

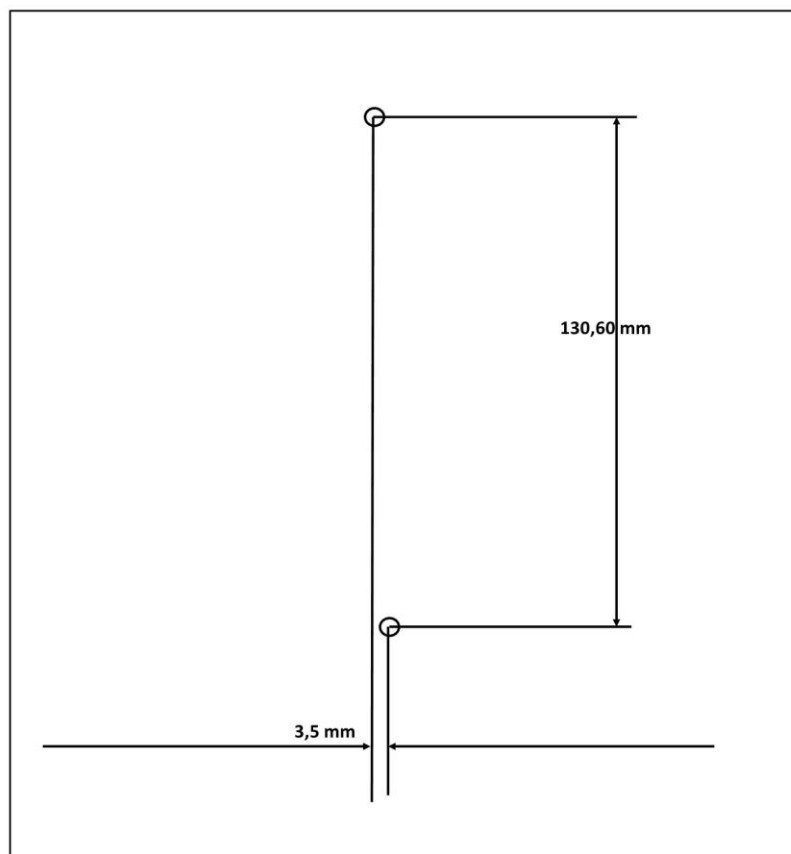







8. Kasety wyposażone są w podświetlane szyldziki, w których można umieścić karteczkę z nazwiskiem czy numerem lokalu. Karteczkę wkładamy po zdjęciu płyty czołowej i podniesieniu specjalnej szybki z pleksy. Po włożeniu karteczki wkładamy szybkę na swoje miejsce i zakładamy płytę czołową.



Rozstaw otworów mocujących obudowy

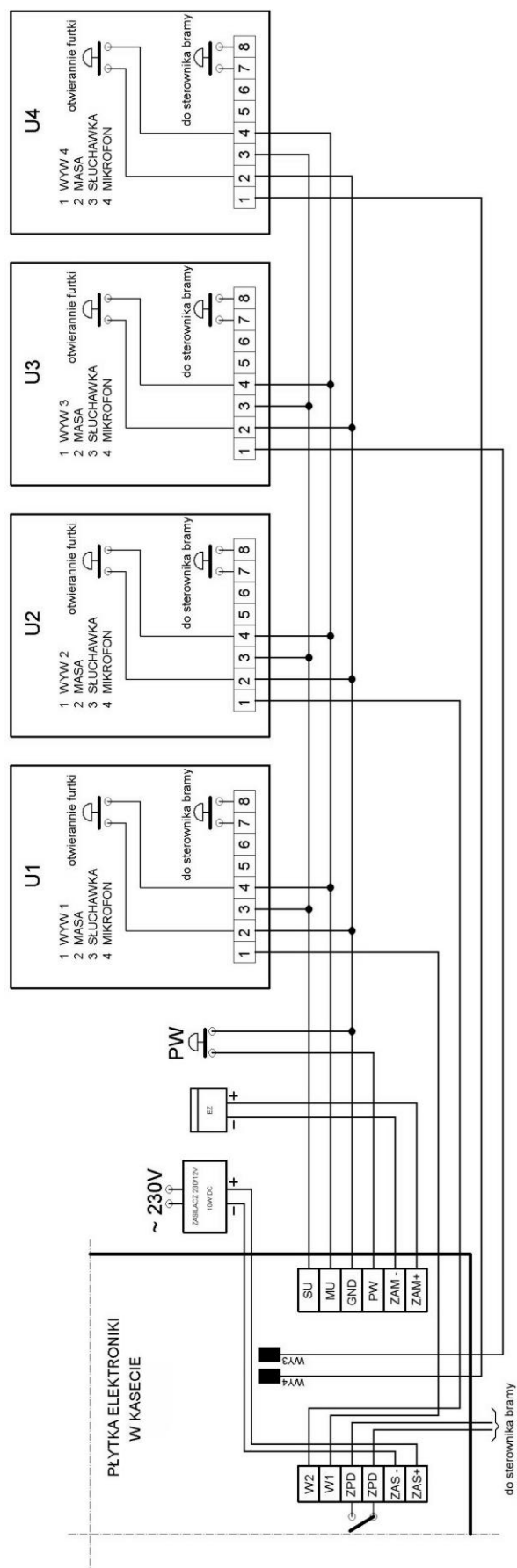


<p>Firma PPH Elektronik-Radbit deklaruje, że niniejsze urządzenie spełnia wytyczne normy kompatybilności elektromagnetycznej EMC (89/336/EEC)</p>	 
<p>Niniejszy produkt jest urządzeniem elektronicznym, więc zgodnie z Europejską Dyrektywą 2002/96/EC o Zużytych Elektrycznych i Elektronicznych Urządzeniach (WEEE), po zakończeniu eksploatacji musi zostać przekazany do specjalnej jednostki, zajmującej się zbiórką odpadów elektronicznych, lub do producenta.</p>	

6. Schemat podłączenia unifonów

6.1. Unifony TK6

SCHEMAT PODŁĄCZENIA KASETY



6.2. Unifony Smart 5P

Podłączenie unifonu Smart 5P wg instrukcji w pudełku unifonu: Montaż unifonu z instalacją 4-żyłową z otwieraniem w linii mikrofonu.

