



PPH Elektronik-Radbit

ul. Limanowskiego 62

26-600 Radom

tel/fax (48) 363-85-35

[www.RADBIT.pl](http://www.RADBIT.pl)

## Sterownik zamka

### ZUW NOB



Kaseta została w całości skonstruowana w firmie RADBIT

Urządzenie wyposażono w:

- podświetlany czytnik kart zbliżeniowych UNIQE z unikatowym hasłem (maksymalnie 101 + 1 MASTER).
- płytę czołową i ramkę maskującą wykonane z anodowanej blachy aluminiowej grubości 2mm
- oświetlenie diodami LED płyty czołowej
- wyświetlacz 2x16 znaków, na którym wyświetlane są komunikaty ułatwiające obsługę

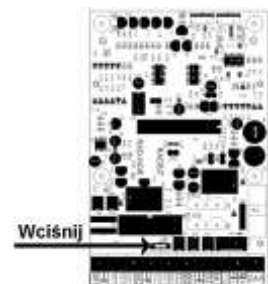
## 1. Opis czytnika i kart zbliżeniowych.






- 1.1 Zbliżenie karty na odległość mniejszą niż 8 cm powoduje załączenie elektrozaczepu.
- 1.2 Jedną z kart to tak zwany MASTER. Oprócz zwykłego otwierania drzwi pozwala ona na wprowadzenie do pamięci dodatkowej ZWYKŁEJ karty otwierającej drzwi.
- 1.3 Karta MASTER to karta, którą wczytujemy (programujemy) jako pierwszą.
  - 1.3.1 MASTER przyłożona na chwilę (ok. 0.5 s) otwiera drzwi.
  - 1.3.2 MASTER przyłożona i trzymana przez 5 s pozwala na wczytanie (zaprogramowanie) nowej karty otwierającej drzwi.

## 2. Nie ma zaprogramowanej żadnej karty lub chcę na nowo zaprogramować wszystkie karty zbliżeniowe.

- 2.1 Należy ściągnąć metalową płytę czołową kasety.
- 2.2 Odszukać na płytce elektronicznej mały przycisk i przycisnąć go przez 3s (urządzenie musi być w tym czasie podłączone do prądu).



**Uwaga! Wciśnięcie przycisku powoduje usunięcie z pamięci wszystkich kart.**

CZYNNOŚĆ UŻYTKOWNIKA	WYŚWIETLANY KOMUNIKAT	DŹWIĘK	OPIS CZYNNOŚCI
	SKASOWANO PAMIĘĆ	BIP	Wciśnij przycisk na płytce elektronicznej.
	USTAW NOWĄ KARTĘ PROGRAMUJĄCĄ	BIP BOP	Urządzenie oczekuje na przyłożenie karty <b>MASTER</b> (czytaj kpt.1.3)
	NOWA KARTA ZAPAMIĘTANA		Przyłóż kartę, która ma zostać <b>MASTEREM</b>
Uwaga! Urządzenie nadal jest w trybie programowania			
	NOWA KARTA ZAPAMIĘTANA	BIP BOP	Przyłożenie kolejnej karty powoduje jej zapisanie jako <b>ZWYKŁY</b> klucz
Aby wyjść z trybu programowania należy odczekać 20s			

### 3. Chcę zaprogramować kolejną kartę.


3.1 Jeśli masz już zaprogramowaną pierwszą kartę **MASTER** przyłóż ją do czytnika i trzymaj 5 s.  
Jeśli **NIE** to wróć do punktu 2.

CZYNNOŚĆ UŻYTKOWNIKA	WYŚWIETLANY KOMUNIKAT	DŹWIĘK	OPIS CZYNNOŚCI
	TRZYMAJ 5s BY ZAPISAĆ KARTĘ	BIP	Trzymaj kartę <b>MASTER</b> blisko czytnika nieprzerwanie przez 5 s.
		BIP	Przyłóż <b>nową</b> kartę, który chcesz zapisać do pamięci

	<div style="border: 1px solid black; padding: 5px; display: inline-block;">           NOWA KARTA ZAPAMIĘTANA         </div>	BIP BOP	
Uwaga! Urządzenie nadal jest w trybie programowania i oczekuje na przyłożenie nie zaprogramowanych kart			
Aby wyjść z trybu programowania należy odczekać 20s			


#### 4. Otwieranie drzwi przy pomocy ZWYKŁEJ karty.

4.1 Jeśli twoja karta jest zapisana w pamięci przyłóż ją do czytnika. Jeśli **NIE** to wróć do punktu 3

CZYNNOŚĆ UŻYTKOWNIKA	WYŚWIETLANY KOMUNIKAT	DŹWIĘK	OPIS CZYNNOŚCI
	<div style="border: 1px solid black; padding: 5px; display: inline-block;">           OTWIRTE ZAPRASZAM         </div>	BIP	Przyłóż kartę do czytnika
Jeśli drzwi się nie otworzyły to znaczy, że twoja karta nie jest zapamiętana.			

#### 5. Otwieranie drzwi przy pomocy karty MASTER.

5.1 Jeśli twoja karta jest zapisana w pamięci przyłóż ją do czytnika. Jeśli **NIE** to wróć do punktu 2.



CZYNNOŚĆ UŻYTKOWNIKA	WYŚWIETLANY KOMUNIKAT	DŹWIĘK	OPIS CZYNNOŚCI
	<div style="border: 1px solid black; padding: 5px; display: inline-block;">           TRZYMAJ 5s BY ZAPISAĆ KARTĘ         </div>	BIP	Odejmij kartę od czytnika natychmiast po usłyszeniu dźwięku
	<div style="border: 1px solid black; padding: 5px; display: inline-block;">           OTWIRTE ZAPRASZAM         </div>		

## 6. Co oznaczają dźwięki?

DŹWIĘK	OPIS	ZNACZENIE DŹWIĘKU
<b>BIP BIP</b>	podwójny jednotonowy	Sygnalizuje otwarcie drzwi.
<b>BIP BOP</b>	podwójny dwutonowy	Sygnalizuje zapisanie nowej karty.
<b>BUUUU</b>	długi, niski jednotonowy	Sygnalizuje wystąpienie błędu.

## 7. Zanim zadzwonisz do serwisu spróbuj rozwiązać problem sam.

OBJAW	PRZYCZYNA	ROZWIĄZANIE
Przykładam nową kartę do czytnika a on jej nie zapamiętuje. Nic się nie dzieje.	Ta karta jest już zapisana w pamięci.	Przyłóż inną kartę, która nie jest jeszcze zapisana do pamięci.
Kaseta buczy.	Słaby nieoryginalny zasilacz lub zwarcie w kasecie.	Wymień zasilacz sprawdź czy przewody nie są uszkodzone.
Kaseta otwarta działa poprawnie a po zamknięciu płyty czołowej przestaje poprawnie działać.	W kasecie gdzieś jest zwarcie. Przewody są uszkodzone. Radiator jest zagięty i zwarty do zasilania.	Usuń zwarcia, dokładnie poukładaj przewody w kasecie.

<p>Firma PPH Elektronik-Radbit deklaruje, że niniejsze urządzenie spełnia wytyczne normy kompatybilności elektromagnetycznej EMC (89/336/EEC)</p>	
<p>Niniejszy produkt jest urządzeniem elektronicznym, więc zgodnie z Europejską Dyrektywą 2002/96/EC o Zużytych Elektrycznych i Elektronicznych Urządzeniach (WEEE), po zakończeniu eksploatacji musi zostać przekazany do specjalnej jednostki, zajmującej się zbiórką odpadów elektronicznych, lub do producenta.</p>	

## Instrukcja montażu bramofonu BRA-1UQW

### 1. Opis złącz na płycie elektroniki

- Z4** – (16 PIN) gniazdo wyświetlacza
- Z3** – (NIEBIESKIE) gniazdo głośnika
- Z13** – (BIAŁE) gniazdo oświetlenia płyty czołowej

### 2. Opis potencjometrów regulacyjnych:

- R18** – regulacja kontrastu wyświetlacza LCD
- R8** – regulacja wzmocnienia wzmacniacza kasety
- R7** – regulacja głośności dźwięków potwierdzeń
- P2** – przycisk reset

### 3. Opis złącz śrubowych kasety

- Z9-1** – **ZAM** – elektrozaczep (minus)
- Z9-2** – **ZAM** – elektrozaczep (plus)
- Z10** – **ZAS** – zasilanie (12V AC)

### 4. Otwieranie drzwi przy wychodzeniu z klatki schodowej

Jeśli do złącza **ZW** podłączony zostanie dowolny przycisk zwierny, to wciśnięcie tego przycisku będzie powodowało zwolnienie elektrozaczepu na czas ok. 5sek. Złącze to można więc wykorzystać do otwierania drzwi przy wychodzeniu z obiektu.

## Opis kasety i instrukcja montażu

### Uwaga:

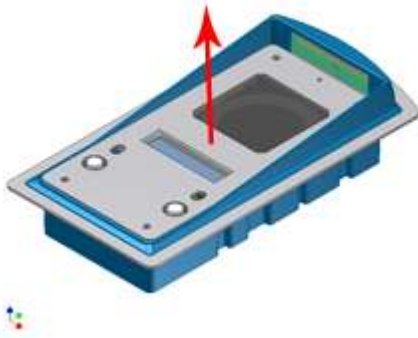
Aby uzyskać dostęp do zacisków śrubowych i innych elementów regulacyjnych należy:

1. zdjąć płytę czołową (**rys. 1 i rys. 2**)
2. zdjąć moduł wyświetlacza, przesuwając go w kierunku „do góry kasety”, a następnie gdy zeskończy z zaczepu można go wyjąć (**rys. 3 i rys. 4**)
3. do montażu można również wyjąć głośnik, który wciśnięty jest w boczne półpierszczenie (**rys. 5 i rys. 6**)
4. uzyskujemy dostęp do zacisków śrubowych i elementów regulacyjnych (**rys. 7**)

Po podłączeniu przewodów montaż przeprowadzamy w odwrotnej kolejności.



Rys. 1



Rys. 2



Rys. 3



Rys. 4



Rys. 5



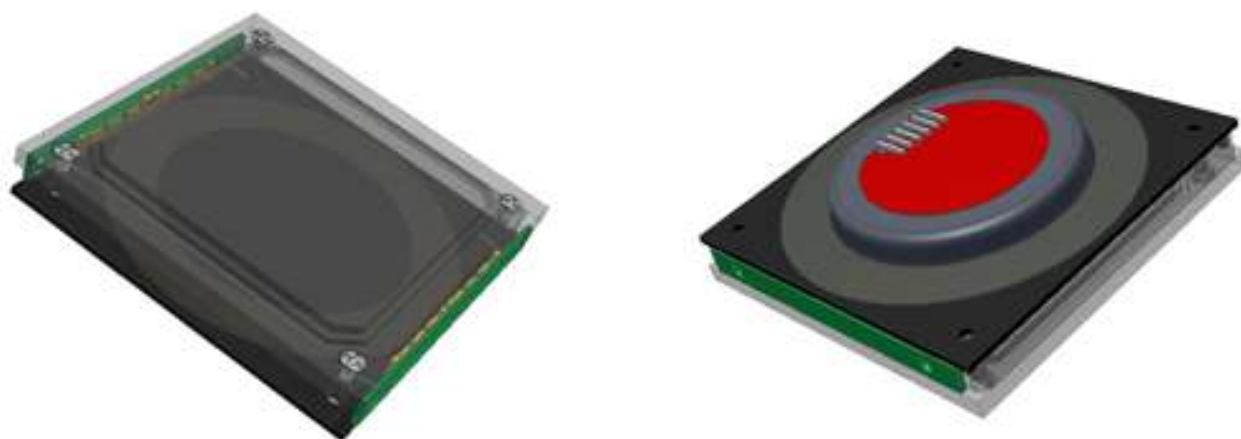
Rys. 6



Rys. 7



## Moduł czytnika kart zbliżeniowych UNIQUE



## Moduł wyświetlacza

